

แผนป้องกันและแก้ไขปัญหายุทธภัย วาตภัย และดินโคลนถล่ม องค์การบริหารส่วนตำบลช่อพกา อำเภอขำนิ จังหวัดบุรีรัมย์

- อ้างอิง**
๑. พระราชบัญญัติป้องกันและบรรเทาสาธารณภัย พ.ศ.๒๕๕๐
 ๒. พระราชบัญญัติลักษณะปกครองท้องที่ พ.ศ.๒๔๕๗
 ๓. พระราชบัญญัติระเบียบราชการบริหารแผ่นดิน พ.ศ.๒๕๕๐
 ๔. ระเบียบสำนักนายกรัฐมนตรี ว่าด้วยการรักษาความปลอดภัยแห่งชาติ พ.ศ.๒๕๑๗
 ๕. แผนป้องกันภัยฝ่ายพลเรือนแห่งชาติ พ.ศ.๒๕๔๘
 ๖. พระราชบัญญัติสภาพตำบลและองค์การบริหารส่วนตำบล พ.ศ.๒๕๓๗ และแก้ไขเพิ่มเติม
 ๘. ระเบียบกระทรวงมหาดไทย ว่าด้วย หน่วยอาสาสมัครป้องกันและบรรเทาสาธารณภัย
ฝ่ายพลเรือน พ.ศ.๒๕๕๓
 ๙. แผนการป้องกันและบรรเทาสาธารณภัยจังหวัดบุรีรัมย์ พ.ศ.๒๕๕๓ – ๒๕๕๗

๑. สถานการณ์

ก. สถานการณ์ทั่วไป

กรมอุตุนิยมวิทยา ประกาศว่าฤดูฝนของประเทศไทยได้เริ่มขึ้นตั้งแต่วันที่ ๑๘ พฤษภาคม ๒๕๕๙ เนื่องจากลมที่พัดปกคลุมตะวันตกเฉียงใต้ ซึ่งนำความชื้นจากทะเลอันดามันพัดเข้ามาปกคลุมประเทศไทย และอ่าวไทยอย่างต่อเนื่อง ส่วนลมระดับบนได้เปลี่ยนเป็นลมตะวันออกเฉียงเหนือ และตะวันออกเฉียงใต้ปกคลุม ประกอบกับประเทศไทยมีฝนตกต่อเนื่องเกือบทั่วไป และจะสิ้นสุดฤดูฝนประมาณกลางเดือนตุลาคม ลักษณะอากาศดังกล่าว ส่งผลให้เกิดภาวะการแล้งและ เกิดความเสียหายต่อพืชผล ไร่นา และบ้านเรือนประชาชน

ข. สถานการณ์เฉพาะ

ในห้วงระหว่างเวลาที่ผ่านมา เนื่องจากสภาพภูมิอากาศและสภาพภูมิประเทศในช่วงเดือน พฤษภาคมเป็นต้นไปของทุกปี เป็นช่วงฤดูฝนหรือฤดูมรสุมทำให้มีฝนตกชุก ซึ่งอาจจะก่อให้เกิดสภาวะ อุทกภัยหรือน้ำท่วมขึ้นได้ในพื้นที่ ประกอบกับองค์การบริหารส่วนตำบลช่อพกา มีพื้นที่ส่วนใหญ่เป็นที่ราบ ลุ่มในหลายพื้นที่ หากมีฝนตกชุกในช่วงดังกล่าวอาจจะเกิดสภาพน้ำท่วมขัง หรือก่อให้เกิดความเสียหายต่อ ทรัพย์สินของประชาชนและของทางราชการ

ดังนั้น เพื่อเป็นการเตรียมความพร้อมในการป้องกันและช่วยเหลือผู้ประสบอุทกภัย วาตภัยและ ดินโคลนถล่ม ที่มักจะเกิดขึ้นได้ทันทั่วทั้งที่ ศูนย์อำนวยการป้องกันและบรรเทาสาธารณภัยองค์การบริหาร ส่วนตำบลช่อพกา จึงได้จัดทำแผนการป้องกันและแก้ไขปัญหายุทธภัย วาตภัย และดินโคลนถล่มขึ้น

๒. ภารกิจ

เพื่อทำหน้าที่วางแผนอำนวยความสะดวกปฏิบัติและประสานงานในการป้องกันและบรรเทาอันตรายแก่ชีวิตและทรัพย์สินของประชาชนและของรัฐ รวมทั้งการบูรณะฟื้นฟูความเสียหายเนื่องจากปัญหาอุทกภัย วาตภัยและดินโคลนถล่มหลังจากภัยสงบแล้ว

๓. การปฏิบัติ

๓.๑ แนวความคิดในการปฏิบัติ

๓.๑.๑ ชั้นเตรียมการป้องกัน (ก่อนเกิดภัย)

ก. คนและวัสดุอุปกรณ์

- เตรียมการวางแผนงานและมอบหมายเจ้าหน้าที่ผู้รับผิดชอบงานการป้องกันและบรรเทาสาธารณภัย ชักซ้อมและกำหนดวิธีการปฏิบัติตามขั้นตอนให้สามารถปฏิบัติงานได้
- จัดเตรียมกำลังคน สถานที่ วัสดุอุปกรณ์ เครื่องมือ เครื่องใช้และยานพาหนะของทางราชการให้มีความพร้อม และองค์กรเอกชนที่เกี่ยวข้องในพื้นที่ เพื่อสนับสนุนการปฏิบัติงาน
- ประสานกับส่วนราชการต่าง ๆ ที่เกี่ยวข้องในการเตรียมการปฏิบัติและจัดหางบประมาณสนับสนุนตามความเหมาะสม

ข. ระบบปฏิบัติ

- จัดทำแผนและชักซ้อมการปฏิบัติ เพื่อให้เกิดความพร้อมที่จะปฏิบัติได้ทันทีเมื่อเหตุการณ์เกิดขึ้น
- จัดระบบการติดต่อสื่อสารอย่างมีประสิทธิภาพ ระหว่างหน่วยงานปฏิบัติต่าง ๆ และองค์กรเอกชน กับศูนย์อำนวยความสะดวกช่วยเหลือราษฎรผู้ประสบภัย
- จัดเจ้าหน้าที่ สํารวจปริมาณน้ำฝน น้ำท่าและรายงานประจำวันเพื่อเตรียมความพร้อมแก่การช่วยเหลือได้ทันทั่วทั้ง
- จัดให้มีหน่วยบรรเทาทุกข์ และการสงเคราะห์ผู้ประสบภัยอย่างเพียงพอและเหมาะสมกับสถานการณ์
- จัดให้มียานพาหนะ อุปกรณ์เรือ/เครื่องเรือ เครื่องอุปโภคบริโภค และสิ่งอำนวยความสะดวกในการคมนาคม รวมทั้งการกำหนดเส้นทางคมนาคมเพื่อแจกจ่ายเครื่องอุปโภคบริโภค (ถุงยังชีพ)
- รายงานสรุปผลการปฏิบัติชั้นเตรียมการให้กองอำนาจการป้องกันภัยฝ่ายพลเรือนอำเภอชำนิทราบ

๓.๑.๒ การปฏิบัติขณะเกิดปัญหา

ก. จัดตั้งศูนย์อำนวยความสะดวกช่วยเหลือผู้ประสบอุทกภัยองค์การบริหารส่วนตำบลช่อผกา

- ควบคุมพื้นที่ประสบภัย และอำนวยความสะดวกปฏิบัติทั้งปวงในพื้นที่ตำบลช่อผกา
- ประกาศ แนะนำ ประชาสัมพันธ์ หรือเตรียมการป้องกันภัยตามแผนที่เตรียม

ไว้ล่วงหน้าตามควรแก่กรณี

ข. จัดตั้งหน่วยระงับภัย

เตรียมประจำ ณ ที่ตั้ง เจ้าหน้าที่ เครื่องมือ เครื่องใช้ อุปกรณ์การสื่อสารและยานพาหนะไว้ให้พร้อม

- หน่วยระงับภัยประกอบด้วยชุดเคลื่อนที่เร็ว และชุดสนับสนุนเตรียมพร้อม ณ

ที่ตั้ง

ค. การให้ความช่วยเหลือ

- จัดระบบการช่วยเหลือขนย้ายผู้ประสบภัยให้มีประสิทธิภาพ
- จัดให้มีระบบติดต่อสื่อสารจากจุดรับผู้อพยพกับหน่วยงานต่าง ๆ เมื่อมีการ

ร้องขอและประสานงาน

๓.๑.๓ การปฏิบัติหลังเกิดปัญหา (การฟื้นฟู)

ก. จัดตั้งหน่วยบรรเทาทุกข์ เพื่อปฏิบัติการในขั้นต้นร่วมกับหน่วยระงับภัยอย่าง

ต่อเนื่องได้แก่

- ดำเนินการให้ความช่วยเหลือเฉพาะหน้าตามความจำเป็น
- จัดชุดสำรวจความเสียหายผลผลิตทางการเกษตร และบ้านเรือนของ

ประชาชน

- สนับสนุนด้านงบประมาณ เครื่องมือ เครื่องใช้ ฯลฯ
- การรับบริจาคเงิน วัสดุ อุปกรณ์เพื่อนำไปช่วยเหลือผู้ประสบภัย

ข. จัดตั้งหน่วยสงเคราะห์ผู้ประสบภัย

สำรวจความเสียหายและความต้องการต่าง ๆ ของผู้ประสบภัย ทั้งภาครัฐและเอกชน

- ให้การสงเคราะห์ผู้ประสบภัยโดยมีมาตรการที่รัดกุม สามารถสงเคราะห์ได้

อย่างทั่วถึง

- ให้ความช่วยเหลือปรับปรุงพื้นที่การเกษตร บ้านเรือน และเครื่องอุปโภค

บริโภคให้เพียงพอ

- ปฏิบัติการทางด้านจิตวิทยา เพื่อสร้างขวัญและกำลังใจของประชาชน

การปฏิบัติ

๑. ศูนย์อำนวยการเฉพาะกิจป้องกันภัยและแก้ไขปัญหาอุทกภัย วาตภัย และดินโคลนถล่ม

- ก. อำนวยการควบคุม กำกับดูแล และแนะนำเกี่ยวกับการปฏิบัติงานของพนักงานประจำศูนย์อำนวยการป้องกันและบรรเทาสาธารณภัยองค์การบริหารส่วนตำบลช่อผกา
- ข. ประสานกับส่วนราชการและหน่วยงานที่เกี่ยวข้อง ตลอดจนองค์กรเอกชนในการดำเนินงานป้องกันภัยและแก้ไขปัญหาภัยแล้ง
- ค. จัดตั้งศูนย์อำนวยการเฉพาะกิจ เพื่อช่วยเหลือผู้ประสบอุทกภัย
- ง. จัดเตรียมอาสาสมัครหรือกำลังอื่น เพื่อสนับสนุนเหลือเจ้าหน้าที่ในการป้องกันภัย
- จ. ฝึกอบรมเจ้าหน้าที่ผู้เกี่ยวข้องให้ความรู้แก่ประชาชนเพื่อสามารถช่วยเหลือตนเองหรือผู้ประสบภัยได้
- ฉ. สำรวจพื้นที่เสี่ยงภัย เส้นทางคมนาคม อุปกรณ์การขนส่งเพื่อดำเนินงานในการป้องกัน
- ช. อำนวยการกำกับดูแล ช่วยเหลือประชาชนในเบื้องต้น ด้านเครื่องอุปโภคบริโภคให้ทั่วถึง
- ซ. วางแผนการปฏิบัติให้การสนับสนุนวัสดุ อุปกรณ์ เครื่องมือเครื่องใช้สื่อสาร

คำแนะนำในการประสานแผน

- ๑) แผนนี้มีผลบังคับใช้และเริ่มปฏิบัติตามขั้นตอนตั้งแต่บัดนี้
- ๒) ให้ผู้รับผิดชอบดำเนินการปฏิบัติอย่างต่อเนื่อง และประสานการปฏิบัติกับหน่วยงานต่างๆ ให้สอดคล้องกับแผนนี้ ตามความรับผิดชอบ
- ๓) ให้ช่วยเหลือผู้ประสบภัยโดยเร็วที่สุด ชีวิตผู้ประสบภัยเป็นสิ่งสำคัญที่สุด และให้เกิดความเสียหายน้อยที่สุด
- ๔) ให้รายงานด่วนที่สุด ด้วยเครื่องมือสื่อสารหรือพจนานุกรมในทันทีที่เกิดเหตุ

๔. ธุรการและการสนับสนุน

๔.๑ เมื่อเกิดเหตุ ให้คณะกรรมการให้ความช่วยเหลือผู้ประสบภัยพิบัติองค์การบริหารส่วนตำบลช่อผกา สำรวจความเสียหายกรณีฉุกเฉินว่า ความเสียหายดังกล่าวอยู่ในขอบเขตหลักเกณฑ์ที่จะให้ความช่วยเหลือหรือไม่เพียงใด แล้วจึงเสนอให้นายกององค์การบริหารส่วนตำบลช่อผกาอนุมัติ การให้ความช่วยเหลือ หากเกินอำนาจอนุมัติของนายก ฯ หรืองบประมาณการให้ความช่วยเหลือมีไม่เพียงพอ ให้รายงานให้คณะกรรมการให้ความช่วยเหลือผู้ประสบภัยพิบัติอำเภอชำนิทราบ

๔.๒ เมื่อเกิดภัย ให้ส่วนราชการภายในที่เกี่ยวข้องและหน่วยงานต่าง ๆ นำบรรดาสิ่งอำนวยความสะดวก เครื่องมือเครื่องใช้และอุปกรณ์ที่จำเป็นในการปฏิบัติ เพื่อป้องกันและบรรเทาภัย พร้อมทั้งการระงับภัยไม่ให้เกิดเป็นบริเวณกว้าง และให้ใช้เครื่องมืออุปกรณ์ให้เกิดประโยชน์มากที่สุด

๔.๓ เมื่อเกิดภัยรุนแรงหรือกว้างขวางเกินขีดความสามารถของเจ้าหน้าที่ให้ขอรับการสนับสนุนจากหน่วยข้างเคียง หรือกองอำนวยการป้องกันภัยฝ่ายพลเรือนอำเภอชำนิ

๕. การบังคับบัญชาและการสื่อสาร

๕.๑ การบังคับบัญชา

๕.๑.๑ อำนาจในการบังคับบัญชาส่วนราชการ เจ้าหน้าที่ และบุคคลทั่วไปที่เกี่ยวข้องกับการป้องกันภัยฝ่ายพลเรือน ให้เป็นไปตามพระราชบัญญัติป้องกันและบรรเทาสาธารณภัย พ.ศ.๒๕๕๐

๕.๑.๒ ศูนย์กลางการช่วยเหลือราษฎรผู้ประสบปัญหาอุทกภัย วาตภัย และดินโคลนถล่ม ตั้งอยู่ที่ทำการองค์การบริหารส่วนตำบลช่อผกา ๖๕ หมู่ที่ ๑๒ ตำบลช่อผกา อำเภอขำนิ จังหวัดบุรีรัมย์ โทรศัพท์ ๐ ๔๔๖๖ ๖๓๙๔-๕

๕.๒ การติดต่อสื่อสาร

การติดต่อสื่อสารของหน่วยงานที่เกี่ยวข้องให้เป็นไปตามภาคผนวก จ

แผน : ป้องกันและแก้ไขปัญหาอุทกภัย วาตภัย และดินโคลนถล่มขององค์การบริหารส่วนตำบลช่อผกา

อนุแผนก ๑ : ประกอบแผนก ก : คณะกรรมการฝ่ายอำนวยการ

ตำแหน่ง	จำนวน (คน)	แต่งตั้งจาก	หมายเหตุ
ผู้อำนวยการศูนย์อำนวยการ ฯ	๑	นายกองค์การบริหารส่วนตำบลช่อผกา	
รองผู้อำนวยการศูนย์ ฯ	๒	รองนายกองค์การบริหารส่วนตำบลช่อผกา	
กรรมการประจำศูนย์ ฯ	๓๘	ปลัดองค์การบริหารส่วนตำบลช่อผกา, หัวหน้าส่วนราชการ, สมาชิกสภาองค์การบริหารส่วนตำบลช่อผกา, กำนัน-ผู้ใหญ่บ้าน, ผอ.โรงเรียนในพื้นที่ตำบลช่อผกา, ผู้อำนวยการ รพ.สต. ,ประธานศูนย์อพพร. องค์การบริหารส่วนตำบลช่อผกา,เจ้าพนักงานป้องกันฯ	
กรรมการศูนย์และเลขานุการ	๑	ปลัดองค์การบริหารส่วนตำบลช่อผกา	

มีหน้าที่

- ๑) อำนวยการปฏิบัติงานป้องกัน ระวัง และบรรเทาความเดือดร้อนแก่ผู้ประสบภัยจากเหตุอุทกภัย วาตภัย และดินโคลนถล่ม ในเขตพื้นที่เมื่อเกิดภัยพิบัติขึ้น
- ๒) สนับสนุนกำลังพล เครื่องมือเครื่องใช้ และวัสดุอุปกรณ์ต่าง ๆ เครื่องอุปโภค บริโภค ทันทีเมื่อได้รับการร้องขอ
- ๓) เป็นศูนย์อำนวยการในการติดต่อสื่อสาร ประสานงานกับหน่วยงานทุกภาคส่วน ทั้งภาครัฐและภาคเอกชน ทั้งในและนอกพื้นที่ เพื่อขอรับการช่วยเหลือ กรณีเกินขีดความสามารถ ในการปฏิบัติงานป้องกันและบรรเทาสาธารณภัย
- ๔) กำหนดเวลา และสถานที่แจกจ่ายเครื่องอุปโภค บริโภค เพื่อความสะดวกรวดเร็วเป็นธรรม และไม่ซ้ำซ้อน เมื่อเกิดภัยพิบัติ
- ๕) เป็นศูนย์รับบริจาคความช่วยเหลือผู้ประสบอุทกภัย วาตภัย และดินโคลนถล่ม จากหน่วยงานภาครัฐและภาคเอกชน ทั้งในและนอกพื้นที่
- ๖) พิจารณาแก้ไขปัญหาเฉพาะหน้า และกำหนดแนวทางในการแก้ปัญหาภายหลังภัยพิบัติสิ้นสุดลง เพื่อฟื้นฟูบูรณะให้คืนกลับสู่สภาพเดิมโดยเร็ว
- ๗) จัดประชุมในภารกิจที่เกี่ยวข้องกับศูนย์ ฯ และอธิบายหน้าที่อย่างชัดเจน
- ๘) ดำเนินการอื่น ๆ ตามที่ผู้อำนวยการศูนย์อำนวยการเฉพาะกิจ ฯ มอบหมาย

แผน : ป้องกันและแก้ไขปัญหาอุทกภัย วาดภัยและดินโคลนถล่มขององค์การบริหารส่วนตำบลช่อผกา

อนุแผนก ๒ : ประกอบกับแผนก ก : คณะกรรมการฝ่ายธุรการและสื่อสาร

ตำแหน่ง	จำนวน (คน)	แต่งตั้งจาก	หมายเหตุ
หัวหน้าคณะกรรมการ	๑	หัวหน้าสำนักปลัด	
คณะกรรมการ	๓๘	นักทรัพยากร , เจ้าพนักงานธุรการ , เจ้าพนักงานประชาสัมพันธ์, พนักงานจ้างสังกัดขององค์การบริหารส่วนตำบลช่อผกา, พนักงานดับเพลิง	
เลขานุการ	๑	นักทรัพยากร	

มีหน้าที่

- ๑) ประสานงาน จัดทำ รวบรวมระบบข้อมูลสารสนเทศ เพื่อจัดการตามแผน ฯ
- ๒) ติดตาม วิเคราะห์ ประเมินสถานการณ์ แจ้งเตือนภัย และรายงานเหตุการณ์ที่เกิดขึ้นเสนอผู้อำนวยการศูนย์เฉพาะกิจ ฯ และหน่วยเหนือขึ้นไป
- ๓) จัดให้เจ้าหน้าที่รับผิดชอบปฏิบัติงานประจำ ณ ศูนย์อำนวยการเฉพาะกิจ ฯ เพื่อรับแจ้งเหตุและประสานการปฏิบัติกับทุกหน่วยงาน กระทรวง ทบวง กรม และองค์กรเอกชน/มูลนิธิในการช่วยเหลือผู้ประสบภัย
- ๔) ประสานและติดตามผลการปฏิบัติงานของฝ่ายต่าง ๆ ให้เป็นไปตามนโยบายและการสั่งการของผู้อำนวยการศูนย์เฉพาะกิจ ฯ
- ๕) ตรวจสอบรายงานของฝ่ายต่างๆ ก่อนนำเสนอผู้อำนวยการศูนย์ ฯ เพื่อพิจารณาอนุมัติ
- ๖) จัดประชุมในภารกิจที่เกี่ยวข้องของศูนย์ ฯ หรือตามที่ผู้อำนวยการศูนย์ ฯ มอบหมาย
- ๗) ปฏิบัติงานธุรการ งานบริการต่าง ๆ รวมทั้งงานที่ไม่อยู่ในความรับผิดชอบของฝ่ายใดและงานอื่น ๆ ตามที่ผู้อำนวยการศูนย์เฉพาะกิจ ฯ มอบหมาย

แผน : ป้องกันและแก้ไขปัญหาอุทกภัย วาดภัย และดินโคลนถล่มขององค์การบริหารส่วนตำบลช่อผกา

อนุแผนก ๓ : ประกอบกับแผนก ก : คณะกรรมการฝ่ายเฝ้าระวังเหตุและแจ้งเตือนภัย

ตำแหน่ง	จำนวน (คน)	แต่งตั้งจาก	หมายเหตุ
หัวหน้าคณะกรรมการ	๑	รองนายกองค์การบริหารส่วนตำบลช่อผกา	คนที่ ๑
คณะกรรมการ	๔๕	ผู้ใหญ่บ้านทุกหมู่บ้าน, สมาชิกสภาองค์การบริหารส่วนตำบลช่อผกา, พนักงานดับเพลิง, สมาชิก อปพร. ทุกคน	
เลขานุการ	๒	เจ้าหน้าที่วิทยุประจำศูนย์อำนวยการ ฯ	

มีหน้าที่

ติดตามข้อมูลการพยากรณ์อากาศ ข้อมูลอุทกวิทยา ข้อมูลสภาพแวดล้อมในด้านต่าง ๆ วิเคราะห์และประเมินสถานการณ์สาธารณสุขที่เกิดขึ้นหรืออาจเกิดขึ้น ตลอดจนรับและแจ้งข่าวเกี่ยวกับการเกิดภาวะการเกิดน้ำท่วมฉับพลัน และน้ำป่าไหลหลากที่อาจจะเกิดขึ้น รวมทั้งการเตือนภัยแก่ประชาชน ส่วนราชการ หน่วยงานที่เกี่ยวข้อง

แผน : ป้องกันและแก้ไขปัญหาอุทกภัย วาตภัย และดินโคลนถล่มขององค์การบริหารส่วนตำบลช่อผกา

อนุแผนก ๔ : ประกอบกับแผนก ก : คณะกรรมการฝ่ายป้องกันภัย

ตำแหน่ง	จำนวน (คน)	แต่งตั้งจาก	หมายเหตุ
หัวหน้าคณะกรรมการ	๑	รองนายกองค์การบริหารส่วนตำบลช่อผกา	คนที่ ๒
คณะกรรมการ	๕๐	ผู้อำนวยการกองช่าง, นายช่างโยธา, นายช่างไฟฟ้า, สมาชิก อปพร. ทุกคน, พนักงานจ้างสังกัดกองช่างทุกคน, พนักงานดับเพลิง	
เลขานุการ	๑	นักวิชาการศึกษา	

มีหน้าที่

- ๑) ดำเนินการค้นหาและช่วยเหลือผู้ประสบภัยและอพยพผู้ประสบภัยไปยังพื้นที่ปลอดภัย
- ๒) เคลื่อนย้ายทรัพย์สินหรือเก็บรักษาใฝ่ระวางทรัพย์สินของผู้ประสบภัยไว้ให้ปลอดภัย
- ๓) ซ่อมแซมเส้นทางคมนาคม สาธารณูปโภค ที่ชำรุดเสียหายให้สามารถใช้งานได้
- ๔) เตรียมเจ้าหน้าที่ เครื่องมือ เครื่องใช้ในการป้องกันภัย การดำเนินการขุดลอกคู คลอง ป้องกัน ลดอันตรายและความเสียหายที่เกิดจากปัญหาอุทกภัย วาตภัยและดินโคลนถล่ม
- ๖) จัดเตรียมสถานที่อพยพประชาชน

แผน : ป้องกันและแก้ไขปัญหาอุทกภัย วาตภัยและดินโคลนถล่มขององค์การบริหารส่วนตำบลช่อผกา

อนุแผนก ๕ : ประกอบกับแผนก ก : คณะกรรมการฝ่ายฟื้นฟูบูรณะ

ตำแหน่ง	จำนวน (คน)	แต่งตั้งจาก	หมายเหตุ
หัวหน้าคณะกรรมการ	๑	ปลัดองค์การบริหารส่วนตำบลช่อผกา	
คณะกรรมการ	๙๐	ผู้อำนวยการกองช่าง, นายช่างโยธา, นักพัฒนาชุมชน, ประธานศูนย์ถ่ายทอดเทคโนโลยี ฯ, ผู้ใหญ่บ้านทุกหมู่บ้าน, พนักงานจ้าง อบต. ทุกคน	
เลขานุการ	๑	นักพัฒนาชุมชน	

มีหน้าที่

- ๑) สำรวจความเสียหาย อันเนื่องมาจากเหตุอุทกภัย วาตภัย และดินโคลนถล่ม และประมาณการค่าใช้จ่าย เพื่อเสนอโครงการขอรับการสนับสนุนงบประมาณ เพื่อช่วยเหลือตามขั้นตอน
- ๒) เสนอแผนงาน/โครงการ แก้ไขปัญหาอุทกภัย วาตภัย และดินโคลนถล่ม

แผน : ป้องกันและแก้ไขปัญหาอุทกภัย วาตภัยและดินโคลนถล่มขององค์การบริหารส่วนตำบลช่อผกา

อนุแผนก ๖ : ประกอบกับแผนก ก : คณะกรรมการฝ่ายสงเคราะห์

ตำแหน่ง	จำนวน (คน)	แต่งตั้งจาก	หมายเหตุ
หัวหน้าคณะกรรมการ	๑	ผู้อำนวยการกองคลัง	
คณะกรรมการ	๑๐	นักวิชาการการเงินและบัญชี, นักวิชาการคลัง, นักวิชาการจัดเก็บรายได้, พนักงานจ้างสังกัดกองคลังทุกคน	
เลขานุการ	๑	นักวิชาการการเงินและบัญชี	

มีหน้าที่

จัดเตรียมเครื่องมือ เครื่องใช้ เครื่องเวชภัณฑ์ เครื่องอุปโภค บริโภค ถุงยังชีพที่จำเป็นในการช่วยเหลือและสงเคราะห์ผู้ประสบภัย ตลอดจนประสานขอรับการสนับสนุนจากองค์กรการกุศล และภาคเอกชน

แผน : ป้องกันและแก้ไขปัญหาอุทกภัย วาตภัยและดินโคลนถล่มขององค์การบริหารส่วนตำบลช่อผกา

อนุแผนก ๗ : ประกอบกับแผนก ก : คณะกรรมการฝ่ายรักษาความสงบ

ตำแหน่ง	จำนวน (คน)	แต่งตั้งจาก	หมายเหตุ
หัวหน้าคณะกรรมการ	๑	รองนายกองค์การบริหารส่วนตำบลช่อผกา	คนที่ ๑
คณะกรรมการ	๕๓	ผู้ใหญ่บ้านทุกหมู่บ้าน, สมาชิก อปพร. อบต. ช่อผกา, ชรบ. ในพื้นที่ตำบลช่อผกา, ตำรวจ สภ. ชำนิ, พนักงานดับเพลิงทุกคน	
เลขานุการ	๑	เจ้าพนักงานธุรการ	

มีหน้าที่

ดำเนินการรักษาความสงบเรียบร้อยในพื้นที่ จัดระเบียบการจราจร กำหนดเขตพื้นที่ห้ามเข้า การป้องกันการโจรกรรม อาชญากรรมและการก่อความไม่สงบ

แผน : ป้องกันและแก้ไขปัญหาอุทกภัย วาดภัยและดินโคลนถล่มขององค์การบริหารส่วนตำบลช่อผกา

ผนวก ข : บัญชียานพาหนะ

ที่	รายการ	จำนวน	จำนวนที่บรรทุกได้	หน่วยงานรับผิดชอบ
๑	รถบรรทุกน้ำอเนกประสงค์	๑	๒๐	สำนักปลัด
๒	รถยนต์กระบะ	๓	๓๐	สำนักปลัด

แผน : ป้องกันและแก้ไขปัญหาอุทกภัย วาดภัย และดินโคลนถล่มขององค์การบริหารส่วนตำบลช่อผกา

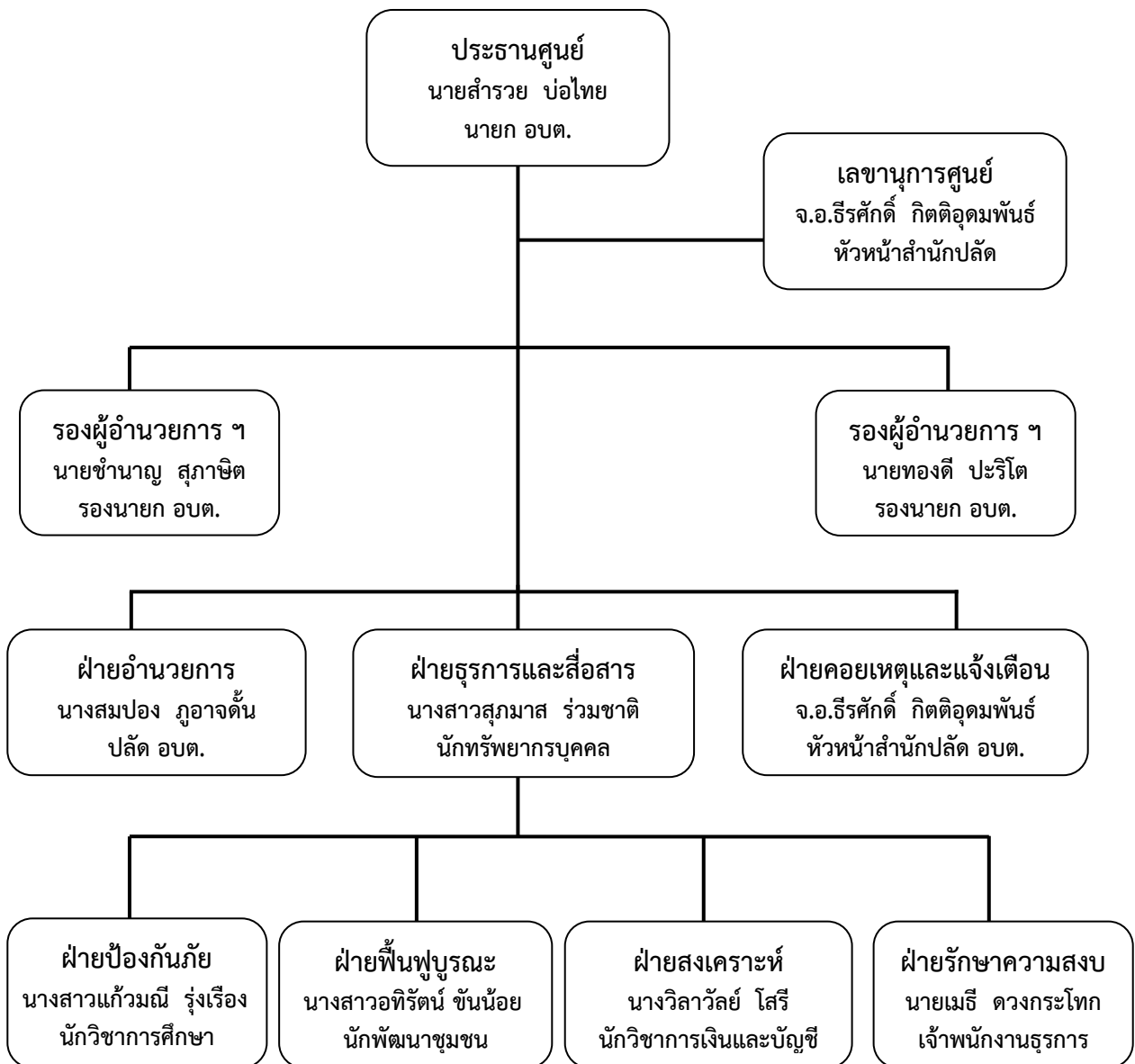
ผนวก ค : บัญชีรายชื่อหมู่บ้าน และจุดประสานความช่วยเหลือ

ที่	ชื่อบ้าน	หมู่บ้าน	ตำบล	ครัวเรือน	ประชากร	จุดประสาน ความช่วยเหลือ
๑	ลำโรง	๑	ช่อผกา	๑๒๙	๕๔๖	ที่ทำการกำนัน
๒	โคกเพชร	๒	ช่อผกา	๑๗๙	๗๕๙	ที่ทำการผู้ใหญ่บ้าน
๓	หนองเสม็ดน้อย	๓	ช่อผกา	๑๕๔	๖๙๓	ที่ทำการผู้ใหญ่บ้าน
๔	หัวสะพาน	๔	ช่อผกา	๑๑๕	๕๑๖	ที่ทำการผู้ใหญ่บ้าน
๕	โคกกระทาด	๕	ช่อผกา	๑๐๑	๕๓๒	ที่ทำการผู้ใหญ่บ้าน
๖	หนองตาเปล่ง	๖	ช่อผกา	๑๐๔	๔๗๔	ที่ทำการผู้ใหญ่บ้าน
๗	ช่อผกา	๗	ช่อผกา	๑๕๕	๗๑๗	ที่ทำการผู้ใหญ่บ้าน
๘	หนองเทา	๘	ช่อผกา	๑๒๘	๖๖๑	ที่ทำการผู้ใหญ่บ้าน
๙	บุ	๙	ช่อผกา	๑๕๑	๖๕๗	ที่ทำการผู้ใหญ่บ้าน
๑๐	โคกตาแก้ว	๑๐	ช่อผกา	๑๐๗	๕๓๐	ที่ทำการกำนันตำบล
๑๑	เทพอรุณ	๑๑	ช่อผกา	๘๖	๓๙๔	ที่ทำการผู้ใหญ่บ้าน
๑๒	หนองบัวหลวง	๑๒	ช่อผกา	๙๘	๔๓๒	ที่ทำการผู้ใหญ่บ้าน
๑๓	ปราสาทเทพสถิตย์	๑๓	ช่อผกา	๖๗	๒๙๓	ที่ทำการผู้ใหญ่บ้าน

**ศูนย์อำนวยการเฉพาะกิจป้องกันและแก้ไขปัญหาอุทกภัย วาตภัย และดินโคลนถล่ม
ขององค์การบริหารส่วนตำบลช่อผกา อำเภอขามเฒ่า จังหวัดบุรีรัมย์**

แผน : ป้องกันและแก้ไขปัญหาอุทกภัย วาตภัย และดินโคลนถล่มขององค์การบริหารส่วนตำบลช่อผกา

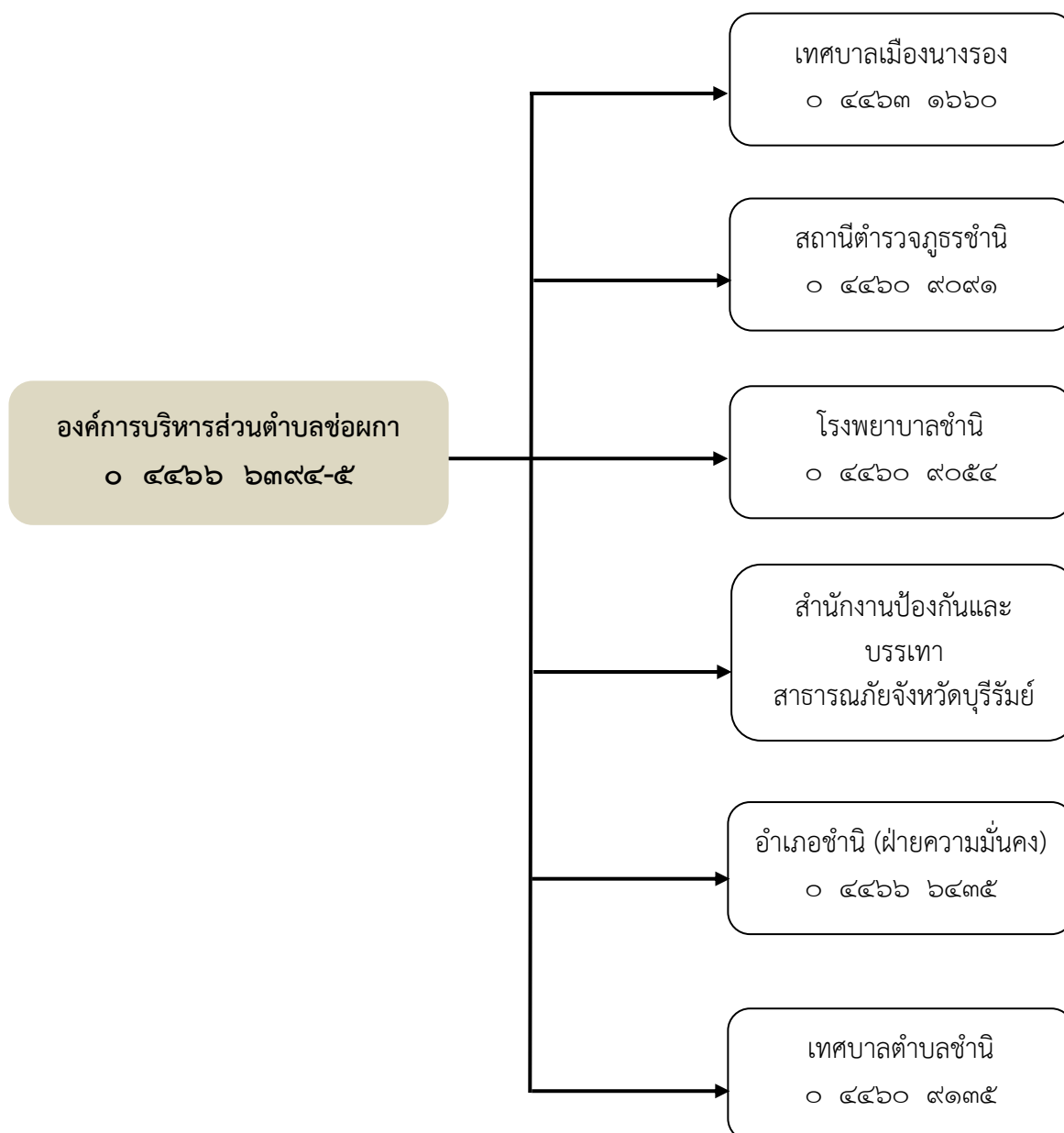
ผนวก ง : รายชื่อผู้ประสานงานตามโครงสร้างศูนย์อำนวยการเฉพาะกิจป้องกันและแก้ไขปัญหาอุทกภัย ฯ



แผน : ป้องกันและแก้ไขปัญหาอุทกภัย วาตภัย และดินโคลนถล่มขององค์การบริหารส่วนตำบลช่อผกา

ผนวก จ : หน่วยงานที่ขอรับการสนับสนุน

หน่วยงานที่ขอรับการสนับสนุน



แผน : ป้องกันและแก้ไขปัญหาอุทกภัย วาดภัยและดินโคลนถล่มขององค์การบริหารส่วนตำบลช่อผกา

ผนวก ฉ : บัญชีการแจกจ่าย

ลำดับที่	รายการแจกจ่าย	ชุดที่	หมายเหตุ
๑	สำนักงานป้องกันและบรรเทาสาธารณภัยจังหวัดบุรีรัมย์	๑	
๒	อำเภอชำนิ (ฝ่ายความมั่นคง)	๒	
๓	องค์การบริหารส่วนจังหวัดบุรีรัมย์	๓	
๔	เทศบาลเมืองนางรอง	๔	
๕	เทศบาลตำบลชำนิ	๕	
๖	กองร้อยตำรวจตระเวนชายแดนที่ ๒๑๕	๖	
๗	องค์การบริหารส่วนตำบลช่อผกา	๗	
๘	กำนันตำบลช่อผกา/ผู้ใหญ่บ้านตำบลช่อผกา ทุกหมู่บ้าน	๘	
๙	สมาชิกสภาองค์การบริหารส่วนตำบลช่อผกา ทุกท่าน	๙	
๑๐	ประธานศูนย์ อปพร. องค์การบริหารส่วนตำบลช่อผกา	๑๐	
๑๑	ผู้อำนวยการโรงเรียนบ้านช่อผกา	๑๑	
๑๒	ผู้อำนวยการโรงเรียนบ้านหัวสะพาน	๑๒	
๑๓	ผู้อำนวยการโรงเรียนบ้านสำโรง	๑๓	
๑๔	ผู้อำนวยการโรงเรียนบ้านบุหนองเทา	๑๔	
๑๕	ผู้อำนวยการโรงพยาบาลส่งเสริมสุขภาพตำบล	๑๕	

(ลงชื่อ) จ.อ.....ผู้เสนอแผน

(ธีรศักดิ์ กิตติอุดมพันธ์)

หัวหน้าสำนักปลัด

(ลงชื่อ).....ผู้เห็นชอบแผน

(นางสมปอง ภูอาจตัน)

ปลัดองค์การบริหารส่วนตำบลช่อผกา

(ลงชื่อ).....ผู้อนุมัติแผน

(นายสำรวย บ่อไทย)

นายกองค์การบริหารส่วนตำบลช่อผกา